



Resumen 2003



Resumen 2003

Durante los últimos ejercicios Befesa ha estado inmersa en un profundo proceso de cambio, fruto del Plan Estratégico que trazó en el ejercicio 2000, y que ha afectado tanto a las actividades que desarrolla como a su enfoque de gestión, e incluso a su identidad corporativa. El resultado de esta reorientación estratégica ha sido una diferente ordenación de las actividades, una optimización de las políticas corporativas, y una política de inversiones y desinversiones que ha permitido seguir creciendo en aquellas áreas de mayor potencial y rentabilidad.

Este proceso ha supuesto la incorporación de nuevas actividades, la reorientación de alguna de las ya existentes, y el abandono de otras no consistentes con la estrategia de Befesa.

De todo este proceso de cambio ofrece buena prueba el ejercicio 2003, un año difícil por la coyuntura que atravesaron los mercados de metales, especialmente el aluminio, y por el plan de expansión comenzado a mediados de año, y que

espera ofrecer resultados ya positivos para el ejercicio 2004.

El capítulo de desinversiones es consecuencia de la estrategia de Befesa de focalizar su atención hacia aquellos productos y mercados más afines con el núcleo central de su actividad, estos son, la prestación de servicios medioambientales a la industria y la construcción de infraestructuras medioambientales.

En concreto, a primeros de este ejercicio que comentamos se llevó a cabo la desinversión del 50% que se detentaba en Tracemar, mientras que en el mes de diciembre se materializaba la venta del 100% de las Concesiones de Aguas, Elsur en Almería, y Aguas de Baena en Córdoba.

De igual forma, el ejercicio 2003 ha sido nuevamente testigo del compromiso inversor de Befesa en reforzar las áreas de mayor potencialidad, en concreto las actividades de Gestión de Residuos Industriales, Limpiezas Industriales e Hidrocarburos e



Ingeniería Medioambiental, bien mediante crecimiento orgánico, bien a través de la adquisición de compañías ya operantes en el mercado.

En el capítulo de adquisiciones, dentro del área de Limpiezas Industriales e Hidrocarburos destacan la adquisición del 100% de la sociedad Sistemas de Agua Presión y Aragonesa de Aguas, y del 30% que aún no se detentaba del Grupo Berako. Por su parte, la actividad de Gestión de Residuos Industriales reforzó su presencia en Andalucía mediante la adquisición de la sociedad Rimacor, dedicada a la gestión de residuos procedentes de la industria de la madera.

En crecimiento orgánico ha sido destacable la expansión operada mediante la apertura de nuevas delegaciones tanto en Befesa Gestión de Residuos Industriales como en Limpiezas Industriales e Hidrocarburos e Ingeniería Medioambiental. Adicionalmente, el área de Limpiezas Industriales e Hidrocarburos ha incorporado una nueva actividad a través la creación de la sociedad Befesa Técnicas del Suelo, dedicada a la remediación de suelos contaminados.

En la actividad de Aluminio se ha llevado a cabo una profunda reestructuración que nos permitirá adaptarnos a un mercado que hasta ahora ha estado dominado por la sobrecapacidad, y que esperamos en el ejercicio 2004 arroje ya un resultado positivo. La reestructuración ha tenido un

coste aproximado de 4 millones de euros y ha supuesto la clausura de una de las plantas.

En las áreas de Gestión de Residuos Industriales, Limpiezas Industriales e Hidrocarburos e Ingeniería Medioambiental se han llevado a cabo procesos de reorganización de actividades, fusionando en los primeros casos la mayor parte de las sociedades que formaban parte de cada uno de estos Grupos de Negocio. Igualmente se ha reforzado cada una de estas unidades con la incorporación de nuevos profesionales al objeto de garantizar la consecución de los objetivos estratégicos establecidos para cada uno de ellos.

A pesar del proceso de reenfoque estratégico que viene experimentando, Befesa sigue manteniendo su nivel de Ebitda prácticamente inalterable, lo que da una idea de la potencialidad para afrontar periodos de menor incertidumbre y volatilidad en los mercados metálicos como todo parece indicar se va a producir. De hecho, a pesar del comportamiento negativo del Aluminio, el Ebitda sobre ventas ha pasado del 10,16% al 10,70%.

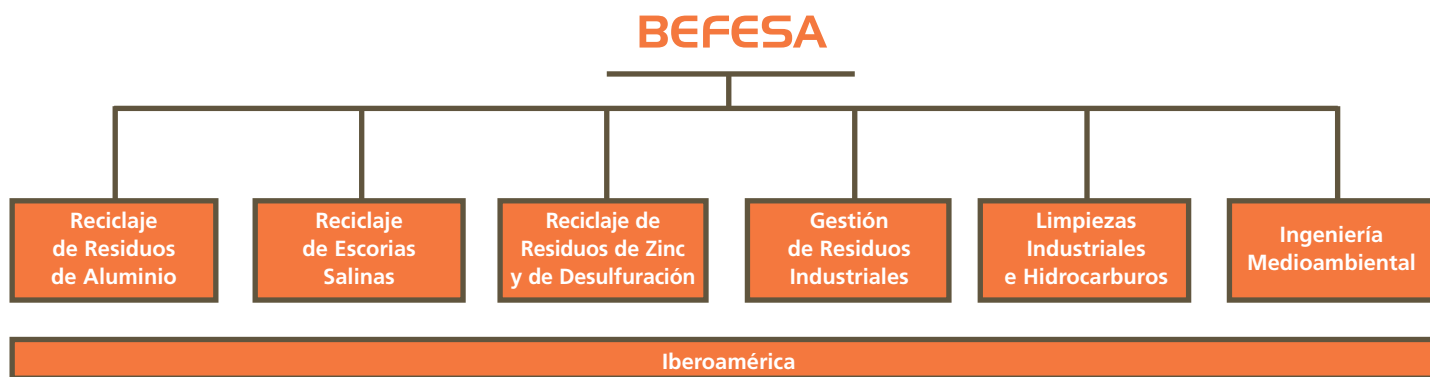
Sin Actividad de Reciclaje de Aluminio

	Dic. 03	Dic. 02	Var (%)
Ventas	252,3	238,1	6%
Ebitda	40,8	37,9	7,7%

Ha sido precisamente este entorno de cambio, el que ha alentado a Befesa a anticipar y culminar en

este 2003 todos los procesos de reorganización y reestructuración, que permitirán afrontar los próximos ejercicios con la garantía de participar tan sólo en actividades de márgenes iguales o superiores a los propios del sector y con una sólida situación financiera. Adicionalmente a finales de

2003 se ha introducido una nueva identidad corporativa, lo que ha llevado a una redenominación mercantil de todas las sociedades y a la incorporación de la marca Befesa en todas nuestras actividades, independientemente del área al que pertenezcan.



Cada una de las Actividades de Befesa ha respondido a un diferente patrón en este ejercicio 2003:

■ **Reciclaje de Residuos de Aluminio:** Permite aprovechar el aluminio contenido en la chatarra para la posterior producción de aluminio secundario. Esta actividad ha sufrido un estrechamiento de márgenes como consecuencia de la sobreoferta existente de

este producto, la debilidad del mercado del automóvil en Europa, y la apreciación del dólar frente al euro. No obstante, y tal y como se ha comentado previamente, Befesa se ha anticipado a la nueva dinámica del mercado llevando a cabo una reestructuración que le permite optimizar recursos y reducir costes.

■ **Reciclaje de Escorias Salinas:** En esta actividad se presta un servicio de recogida de escorias salinas, residuo obtenido en la producción de aluminio secundario, que posteriormente se recicla para obtener concentrados de aluminio y sal que vuelve a ser utilizada como fundente. Este año ha sido el primer ejercicio completo en el que nuestra planta en el Reino Unido ha estado en operación. A finales de año se han obtenido niveles de rendimiento satisfactorios por lo que esperamos que el ejercicio 2004, iguale los niveles de desempeño de nuestra planta operada en España.





■ **Reciclaje de Residuos de Zinc y Desulfuración:**

En la actividad de Zinc, se presta el servicio de retirada de polvos residuales en los hornos de producción de Acero, para su reciclaje y posterior obtención y venta de Óxido Waelz. La culminación de un proceso de I+D llevado a cabo por la propia compañía ha permitido obtener niveles de productividad superiores en este ejercicio, y con la garantía suficiente como para trasladarlo a la ampliación de capacidad que se analiza en la actualidad. En Desulfuración, una vez más, hemos sido capaces de aumentar el volumen de residuos tratados.

■ **Gestión de Residuos Industriales:** Tiene por objeto, la recogida, tratamiento, deposición, y en su caso, eliminación, de cualquier clase de residuo de naturaleza industrial. Este año ha constituido un hito importante en el devenir de esta actividad. Año de

importantes cambios donde se ha culminado un proceso de fusión de todas las sociedades, la implantación de nuevas herramientas de gestión y monitorización del entorno, y la implementación de nuevas áreas centralizadas que permitirán ahorrar costes y ofrecer un mejor servicio a nuestros clientes. Han sido destacables igualmente las inversiones realizadas en nuestras plantas lo que nos ha permitido no sólo ampliar la capacidad de residuos susceptibles de tratamiento sino también optimizar medioambientalmente el de aquellos que ya venían siendo habituales en nuestras instalaciones.

■ **Limpiezas Industriales e Hidrocarburos:** Esta actividad tiene por objeto la prestación de servicios a la industria tales como la limpieza con equipos mecanizados, la limpieza y reparación de tanques, el tratamiento de residuos in situ mediante equipos fijos



y móviles. Adicionalmente se tratan y reciclan equipos contaminados con PCB y se recicla plástico para producir granza plástica de polietileno. Han sido igualmente notables los cambios experimentados en esta actividad. De una parte se ha ampliado considerablemente el área geográfica de actividad mediante la apertura de nuevas bases a la largo y ancho de toda España y Portugal. Se ha constituido igualmente una "joint venture" con Veolia que permitirá consolidar de forma estructural las actividades que ya se venían realizando en Europa. A finales de este ejercicio obtuvo un importante contrato en Europa lo que permitirá ampliar el campo natural de operaciones de esta actividad. No menos importante ha sido el esfuerzo llevado a cabo en esta actividad para ampliar su ámbito de desarrollo a Iberoamérica. Todo este plan de expansión se prevé tenga ya resultados positivos a partir del próximo ejercicio.

■ **Ingeniería Medioambiental:** Befesa es una de las principales compañías que opera en la construcción de infraestructuras hidráulicas manteniendo además un claro liderazgo en desalación y tratamiento de aguas industriales. El ejercicio 2003 ha constituido un excepcional año para esta actividad, sin embargo, se espera una evolución aún más favorable al amparo

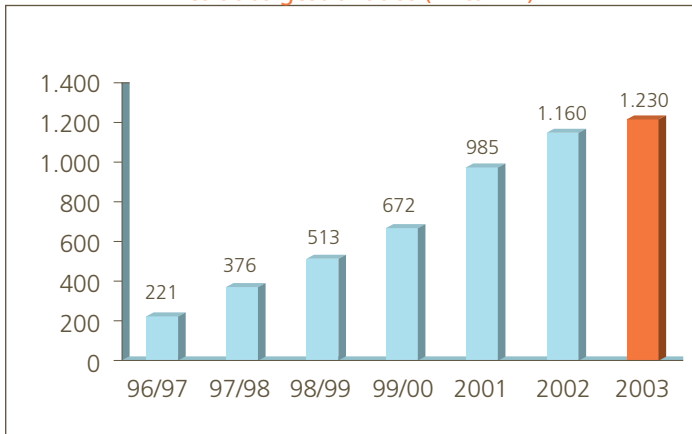
del Plan Nacional de Regadíos y el Plan Hidrológico Nacional, lo que ha llevado a la compañía a reforzar todas sus áreas con la incorporación de nuevos profesionales y con una nueva estructura organizativa más orientada al desarrollo del producto final.

■ **Iberoamérica:** En la actualidad Befesa se encuentra presente en Argentina, Chile, México, Perú, Brasil, y recientemente en Uruguay, donde ofrece principalmente servicios de Gestión de Residuos y Limpiezas Industriales. A excepción de Argentina, donde Befesa viene operando desde 1999, Iberoamérica constituye un mercado emergente donde ya se observan resultados satisfactorios. El comportamiento de Befesa Argentina ha sido muy notable, donde la cartera de clientes de carácter multinacional, y por lo tanto, sometidas a controles medioambientales más exigente, ha permitido un nivel de desempeño más que aceptable. En Perú se ha inaugurado una plataforma medioambiental, con depósito y planta de tratamiento físico-químico. Por su parte Befesa Chile ha obtenido un importante contrato para la gestión de los residuos de la industria minera, mientras que en México, Brasil y Uruguay se sigue intensificando la labor comercial que tan buenos resultados viene ofreciendo ya en otros países del continente americano.

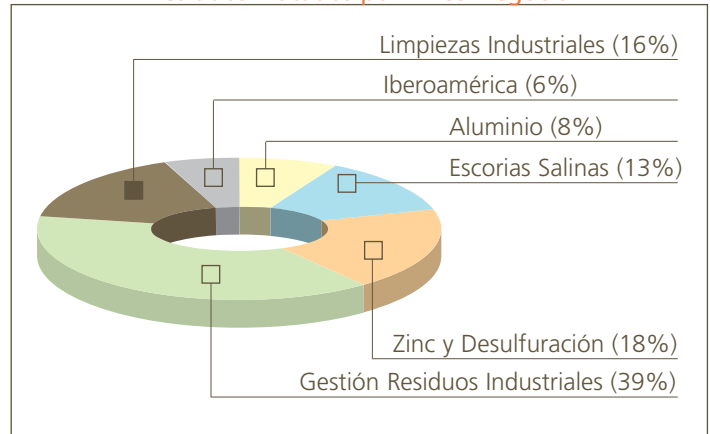
Befesa ha superado un año más el número de toneladas tratadas alcanzando en este ejercicio 2003 más de 1,2 millones de toneladas de residuos industriales y desde su creación más de 5,6 millones

de toneladas contribuyendo así a la protección del medioambiente y a la reutilización eficiente de recursos escasos en la naturaleza.

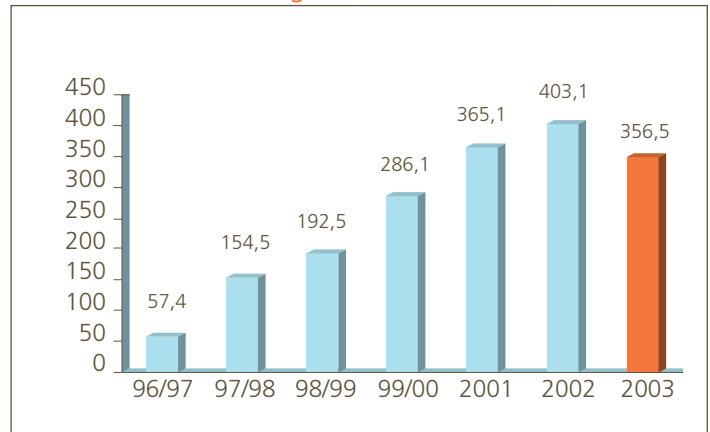
Residuos gestionados (miles Tm.)



Residuos Tratados por Línea Negocio



Cifra de negocio (millones de euros)

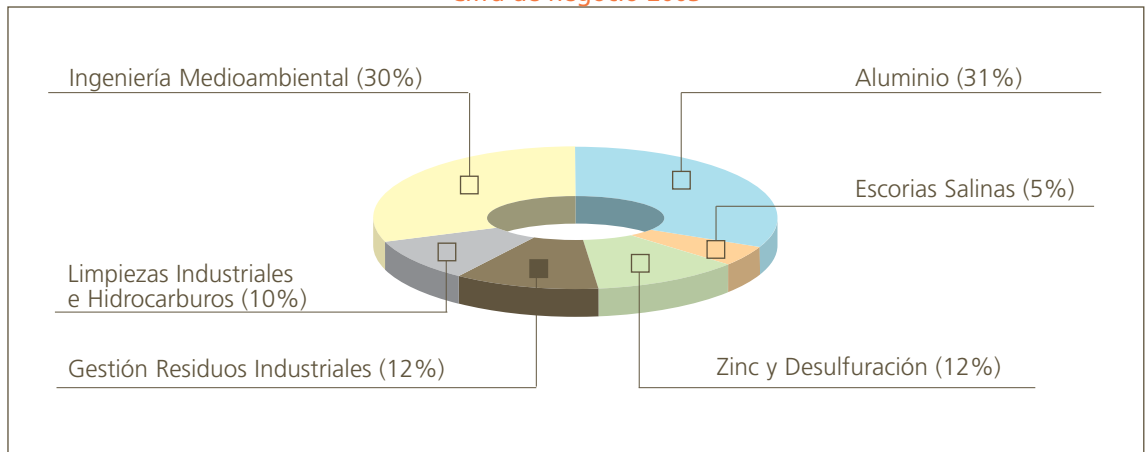


En el ejercicio 2003 las ventas de Befesa ascendieron a 356,5 millones de euros, lo que supone una reducción en relación al 2002 del 11,6% como consecuencia de la salida del perímetro de consolidación de las sociedades Tracemar, Abensurasa, Elsur, Aguas de Baena, la negativa evolución del precio de los metales, y la reestructuración llevada a cabo en la actividad de aluminio.

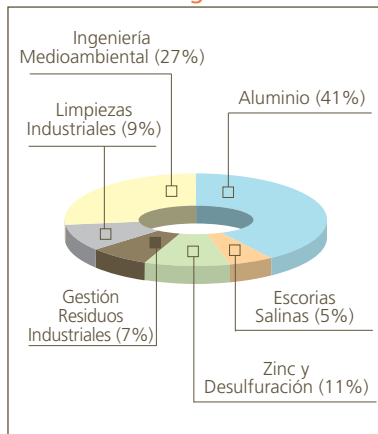


La distribución de las ventas por Grupos de Negocio deja patente la estrategia seguida por Befesa en estos últimos años consistente en la diversificación y la menor exposición a aquellas actividades con mayor volatilidad en precios como ocurre con los residuos metálicos, especialmente el aluminio. El aluminio representaba un 67% de nuestra cifra de negocio en el 2000 frente al 31% actual, al mismo tiempo que se han potenciado las áreas de Gestión de Residuos Industriales, Limpiezas Industriales e Hidrocarburos e Ingeniería Medioambiental.

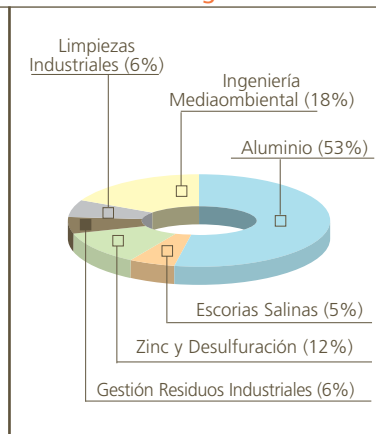
Cifra de negocio 2003



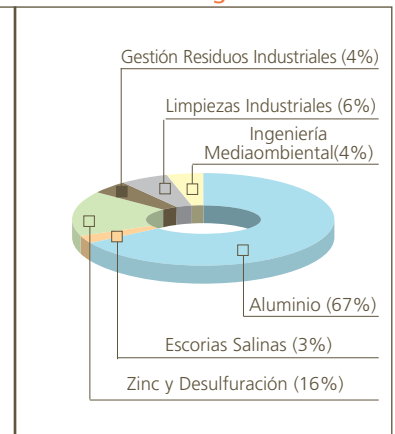
Cifra de negocio 2002



Cifra de negocio 2001



Cifra de negocio 2000



El Ebitda ascendió en 2003 a 38,1 millones de euros, un 6,8% menor al del ejercicio pasado, a pesar de las desinversiones realizadas y la negativa

evolución de los metales, lo que nos puede dar una idea de la positiva contribución de las nuevas actividades que Befesa está desarrollando.

Ebitda (millones de euros)



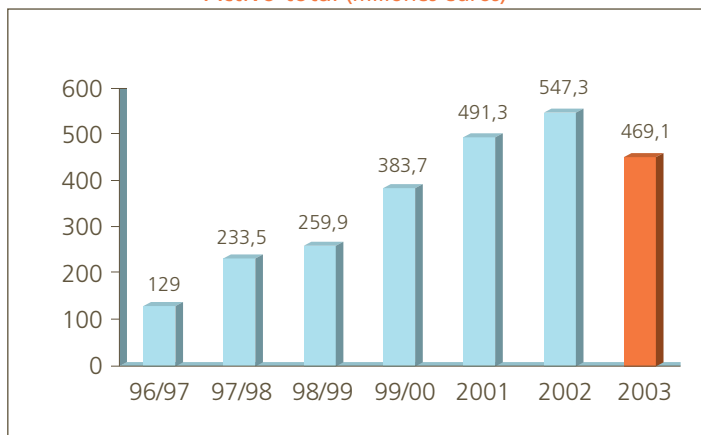
El resultado antes de impuestos al cierre del ejercicio 2003 ascendió a 9,5 millones de euros, un 31,7% inferior al del pasado año mientras que el BDI alcanzó 8,37 millones de euros. En 2002 el BDI ascendió a 16,2 millones de euros, si bien incorporaba 6,2 millones de euros de créditos fiscales que se encontraban activados a la fecha, y que en virtud de la resolución de 20 de marzo de 2002 del ICAC, se computaron como ingreso del ejercicio. El resultado del 2002 obviando este efecto ascendió a 10 millones de euros, lo que representa una reducción para este año del 16%.

El Balance Consolidado de Befesa muestra en este ejercicio 2003 un activo de 469,1 millones de euros, lo que representa una reducción del 14,3% en relación al año pasado como consecuencia de las desinversiones ya comentadas en Tracemar, Elsur y Aguas de Baena. La deuda neta se ha reducido considerablemente hasta 27,4 millones de euros, con un ratio de Ebitda sobre deuda de algo menos de 1% y un ratio de apalancamiento de tan sólo el 22%, lo que ofrece una idea de la elevada solvencia de la compañía y la potencialidad de crecimiento a futuro.

Al término del año Befesa cuenta con una plantilla de 1.388 trabajadores, de los que 180 son Ingenieros y Licenciados, 92 Técnicos, 244 Administrativos y 872 Operarios y Subalternos. Del total de la plantilla el 66,71% mantienen contratos fijos y el 33,29% eventuales.



Activo total (millones euros)



Deuda neta financiera (millones euros)

